

DREPTURI DE AUTOR © Hangzhou EZVIZ Software Co., Ltd. TOATE DREPTURILE REZERVATE.

Orice informație, inclusiv, printre altele, formulări, imagini, grafice sunt proprietățile Hangzhou EZVIZ Software Co., Ltd. (denumite în continuare „EZVIZ”). Acest manual de utilizare (denumit în continuare „Manualul”) nu poate fi reprodus, modificat, tradus sau distribuit, parțial sau în întregime, prin niciun fel de mijloc, fără permisiunea prealabilă scrisă a EZVIZ. Cu excepția cazului în care se stipulează altfel, EZVIZ nu face nicio garanție sau reprezentare, expresă sau implicită, cu privire la Manual.

## Despre acest Manual

Manualul include instrucțiuni pentru utilizarea și gestionarea produsului. Fotografii, diagramele, imaginile și toate celelalte informații de mai jos sunt doar pentru descriere și explicații. Informațiile conținute în Manualul pot fi modificate, fără notificare prealabilă, din cauza actualizărilor firmware-ului sau din alte motive. Vă rugăm să găsiți cea mai recentă versiune în EZVIZ™ pe site-ul web (<http://www.ezviz.com>).

## Înregistrare revizuire

Versiune nouă – ianuarie 2023

## Recunoașterea mărcilor

EZVIZ™, ™ și alte mărci comerciale și sigle ale EZVIZ reprezintă proprietatea EZVIZ în diferite jurisdicții. Alte mărci comerciale și sigle menționate mai jos reprezintă proprietatea respectivilor deținători.

## Declinarea răspunderii legale

ÎN MĂSURA MAXIMĂ PERMISĂ DE LEGISLAȚIA APLICABILĂ, PRODUSUL DESCRIS, ÎMPREUNĂ CU COMPONENTELE HARDWARE, SOFTWARE ȘI FIRMWARE ALE ACESTUIA, ESTE FURNIZAT „AȘA CUM ESTE”, CU TOATE DEFECTELE ȘI ERORILE, IAR EZVIZ NU GARANTEAZĂ NICI ÎN MOD EXPRES, NICI SUBÎNȚELES, INCLUSIV, DAR FĂRĂ A SE LIMITA LA, VANDABILITATEA, CALITATEA SATISFĂCĂTOARE, ADECVAREA PENTRU UN ANUMIT SCOP ȘI NEÎNCĂLCAREA OBLIGAȚIILOR TERȚILOR. ÎN NICIO SITUAȚIE EZVIZ, DIRECTORII, FUNCȚIONARII, ANGAJAȚII SAU AGENȚII SĂI NU VOR RĂSPUNDE PENTRU NICIUN FEL DE DAUNE SECUNDARE, ACCIDENTALE SAU INDIRECTE, INCLUSIV, PRINTRE ALTELE, DAUNE PENTRU PIERDEREA PROFITULUI ACTIVITĂȚII, ÎNTRERUPEREA ACTIVITĂȚII SAU PIERDEREA DE DATE SAU DOCUMENTE ÎN LEGĂTURĂ CU UTILIZAREA ACESTUI PRODUS, CHIAR DACĂ EZVIZ A FOST AVERTIZATĂ ÎN LEGĂTURĂ CU POSIBILITATEA UNOR ASTFEL DE DAUNE.

ÎN LIMITA MAXIMĂ PERMISĂ DE LEGEA APLICABILĂ, RĂSPUNDEREA TOTALĂ A EZVIZ PENTRU TOATE DAUNELE NU VA DEPĂȘI ÎN NICIUN CAZ PREȚUL ÎNICIAL DE ACHIZIȚIE AL PRODUSULUI.

EZVIZ NU ÎȘI ASUMĂ NICIO RĂSPUNDERE PENTRU VĂTĂMĂRI CORPORALE SAU DAUNE MATERIALE CA URMARE A ÎNTRERUPERII PRODUSULUI SAU A ÎNCETĂRII SERVICIULUI CAUZATE DE: A) INSTALAREA SAU UTILIZAREA NECORESPUNZĂTOARE, ALTELE DECÂT CELE SOLICITATE; B) PROTECȚIA INTERESELOR NAȚIONALE SAU PUBLICE; C) FORȚA MAJORĂ; D) UTILIZAREA DE CĂTRE DVS. SAU TERȚI, INCLUSIV, DAR FĂRĂ A SE LIMITA LA, UTILIZAREA PRODUSELOR, SOFTWARE-ULUI, APLICAȚIILOR TERȚILOR ȘI ALTELE.

ÎN CEEA CE PRIVEȘTE PRODUSUL CU ACCES LA INTERNET, UTILIZAREA PRODUSULUI SE VA FACE ÎN ÎNTREGIME DOAR PE RISC PROPRIU. EZVIZ NU ÎȘI VA ASUMA RESPONSABILITATEA PENTRU FUNCȚIONAREA NECORESPUNZĂTOARE, SCURGERILE DE INFORMAȚII CONFIDENȚIALE SAU ALTE DAUNE CARE POT REZULTA DIN ATACURILE CIBERNETICE, ATACURILE HACKERILOR, INFECTAREA CU VIRUȘI SAU ALTE RISCURI DE SECURITATE PE INTERNET; CU TOATE ACESTE, EZVIZ VA OFERI ASISTENȚĂ TEHNICĂ OPORTUNĂ DACĂ ESTE NECESAR. LEGILE DE SUPRAVEGHERE ȘI LEGILE PRIVIND PROTECȚIA DATELOR VARIAZĂ ÎN FUNCȚIE DE JURISDICȚIE. VĂ RUGĂM SĂ VERIFICAȚI TOATE LEGILE RELEVANTE DIN JURISDICȚIA DVS. ÎNAINTE DE A UTILIZA ACEST PRODUS PENTRU A VĂ ASIGURA CĂ UTILIZAREA DE CĂTRE DVS. RESPECTĂ LEGEA APLICABILĂ. EZVIZ VA FI RĂSPUNZĂTOARE ÎN EVENTUALITATEA ÎN CARE ACEST PRODUS ESTE UTILIZAT ÎN SCOPURI NELEGITIME.

ÎN CAZUL UNOR CONFLICTE ÎNTRE CELE DE MAI SUS ȘI LEGEA APLICABILĂ, ACEASTA DIN URMĂ PREVALEAZĂ.

# Cuprins

<b>Prezentare generală</b> .....	<b>1</b>
1. Conținutul pachetului .....	1
2. Funcționalități de bază .....	1
<b>Configurare</b> .....	<b>2</b>
1. Obțineți aplicația EZVIZ .....	2
2. Pornire .....	3
3. Conectați-vă la internet .....	3
<b>Instalare</b> .....	<b>4</b>
1. Locul de instalare .....	4
2. Install Micro SD Card (Optional).....	6
3. Install Camera .....	6
<b>Vizualizarea dispozitivului</b> .....	<b>8</b>
1. Vizualizare live .....	8
2. Setări .....	9
<b>EZVIZ Connect</b> .....	<b>10</b>
1. Utilizarea Amazon Alexa .....	10
2. Utilizarea Google Assistant.....	10
<b>ÎNTREBĂRI FRECVENTE</b> .....	<b>11</b>
<b>Inițiative privind utilizarea produselor video</b> .....	<b>12</b>

# Prezentare generală

## 1. Conținutul pachetului



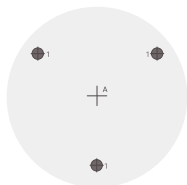
Camera (x1)



Adaptor de alimentare (x1)



Set de șuruburi (x1)



Șablon de forare (x1)



Informații reglementare (x2)



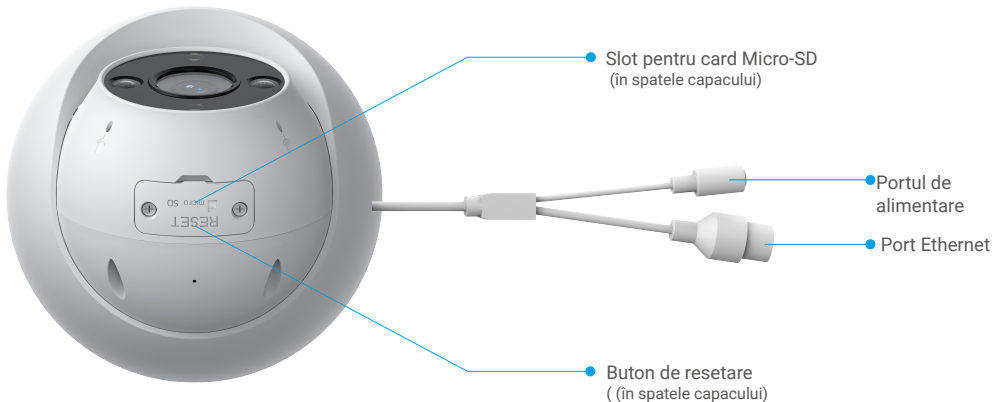
Ghid de pornire rapidă (x1)







**i** Aspectul adaptorului de alimentare depinde de cel pe care l-ați cumpărat.

## 2. Funcționalități de bază



Vedere din fa ă



Nume	Descriere
Indicator LED	 Roșu continuu: Camera pornește.
	 Roșu intermitent lent: Excepție de rețea.
	 Roșu care clipește rapid: Excepție cameră (de exemplu, eroare card Micro SD).
	 Albastru continuu: Filmarea este în curs de vizualizare în aplicația EZVIZ.
	 Albastru intermitent rapid: Camera este pregătită pentru conexiunea la Wi-Fi.
	 Albastru intermitent lent: Camera funcționează corect.
Card Micro SD (vândut separat)	Inițializați cardul în aplicația EZVIZ înainte de a-l utiliza. Compatibilitate recomandată: Clasa 10, spațiu maxim 512 GB.
Butonul de resetare	Apăsăți lung timp de 5 secunde pentru a reporni și seta toți parametrii la implicit.
Port de alimentare	Pentru pornirea camerei.
Buton de resetare	Vă rugăm să-l conectați la un router utilizând un cablu Ethernet.

## Configurare

### Urmați pașii pentru a configura camera dvs.:

1. Obțineți aplicația EZVIZ și conectați-vă la contul aplicației EZVIZ.
2. Porniți camera.
3. Adăugați camera dvs. la contul EZVIZ.

### 1. Obțineți aplicația EZVIZ

1. Conectați telefonul mobil la Wi-Fi (sugerat).
2. Descărcați și instalați aplicația EZVIZ căutând „EZVIZ” în App Store sau Google Play™.
3. Lansați aplicația și înregistrați un cont de utilizator EZVIZ.



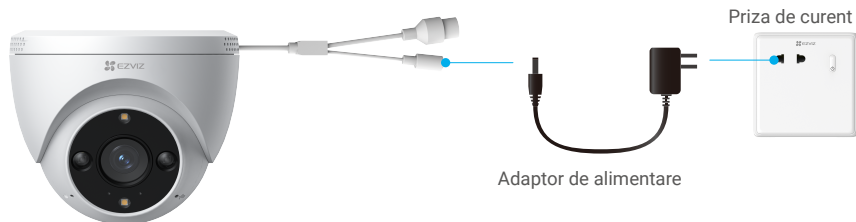




- 1 Dacă ați folosit deja aplicația, asigurați-vă că este cea mai recentă versiune. Pentru a afla dacă este disponibilă o actualizare, accesați magazinul de aplicații și căutați EZVIZ.

## 2. Pornire

Pentru pornire, conectați camera la priza de alimentare cu ajutorul adaptorului de alimentare (5 V 1 A).



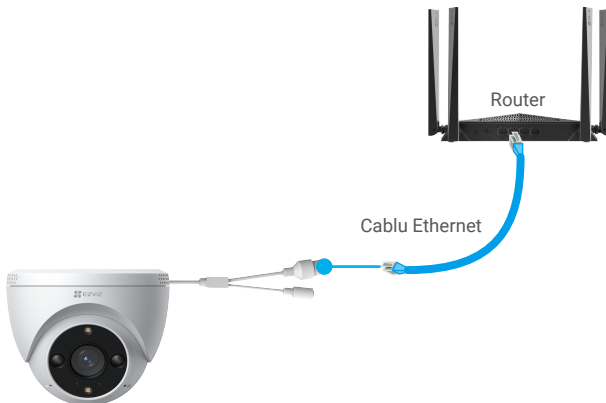
- Se recomandă utilizarea adaptorului de alimentare inclus în pachet.
- Când indicatorul LED clipește rapid în albastru, înseamnă că camera este pregătită pentru configurarea rețelei.

## 3. Conectați-vă la internet

- Conexiune prin cablu: Conectați camera la un router. Consultați opțiunea A.
- Conexiune fără fir: Conectați camera la Wi-Fi. Consultați opțiunea B.

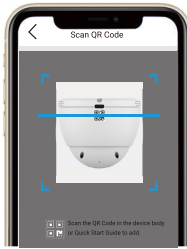
### 3.1 Opțiunea A: Conexiune prin cablu

1. Conectați camera la portul LAN al routerului cu cablul Ethernet (se vinde separat).



- Când indicatorul LED clipește încet în albastru, înseamnă că camera este conectată la internet.

2. Conectați-vă la cont utilizând aplicația EZVIZ.
3. Pe ecranul de pornire, atingeți „+” în colțul din dreapta sus pentru a accesa interfața Scanează codul QR.
4. Scațați codul QR pe coperta ghidului de pornire rapidă sau de pe corpul camerei.

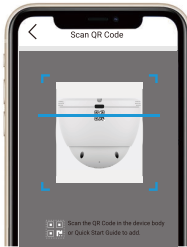


5. Urmați asistentul EZVIZ pentru a adăuga camera la contul dvs. EZVIZ.

### 3.2 Opțiunea B: Conexiune wireless

**i** Când indicatorul LED clipește rapid în albastru, înseamnă că camera este pregătită pentru configurarea rețelei. Utilizați aplicația EZVIZ pentru a finaliza configurarea Wi-Fi.

1. Conectați-vă la cont utilizând aplicația EZVIZ.
2. Pe ecranul de pornire, atingeți „+” în colțul din dreapta sus pentru a accesa interfața Scanează codul QR.
3. Scațați codul QR pe coperta ghidului de pornire rapidă sau de pe corpul camerei.



4. Utilizați asistentul EZVIZ pentru a finaliza configurarea Wi-Fi și pentru a adăuga camera la contul dvs. EZVIZ.

**i** Dacă doriți să schimbați Wi-Fi-ul camerei, țineți apăsat butonul de reset timp de 5 secunde și repetați pașii de mai sus.

## Instalare

### 1. Locul de instalare

Alegeți o locație cu un câmp vizual clar, fără blocaje și cu un semnal wireless bun către cameră. Vă rugăm să rețineți următoarele sfaturi:

- Îndepărtați folia protectoare de pe obiectiv.
- Asigurați-vă că peretele este suficient de puternic pentru a rezista de trei ori greutatea camerei.
- Înălțimea de instalare: Mai puțin de 7,2 până la 9,8 picioare (2,2 m până la 3 m) deasupra solului.
- Unghiul de instalare recomandat: Înclinați în jos 15 grade.



- Este recomandat să setați sensibilitatea de detecție în aplicația EZVIZ atunci când selectați locația. Astfel, puteți verifica dacă mișcarea poate fi detectată în poziția camerei și puteți regla sensibilitatea în funcție de dimensiunea și distanța obiectului detectat.

## 2. Install Micro SD Card (Optional)

- Scoateți capacul de pe cameră.
- Introduceți cardul Micro SD (vândut separat) în slotul de carduri, după cum este indicat în imaginea de mai jos.
- Puneți capacul la loc.



**i** After installing the Micro SD card, you should initialize the card in the EZVIZ app before using it.

- In the EZVIZ app, tap the **Storage Status** in the Device Settings interface to check the Micro SD card status.
- If the memory card status displays as **Uninitialized**, tap to initialize it.

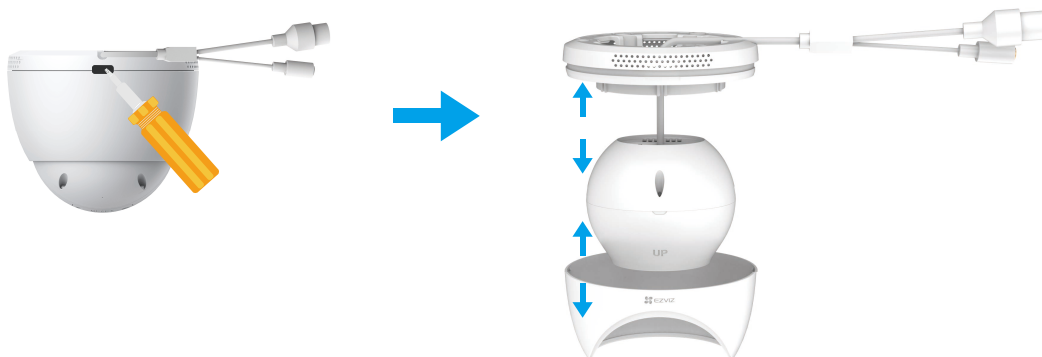
**i** The status will then change to **Normal** and it can store videos.

## 3. Install Camera

**i** The camera can be mounted on the wall or ceiling. Here we take ceiling mounting as an example.

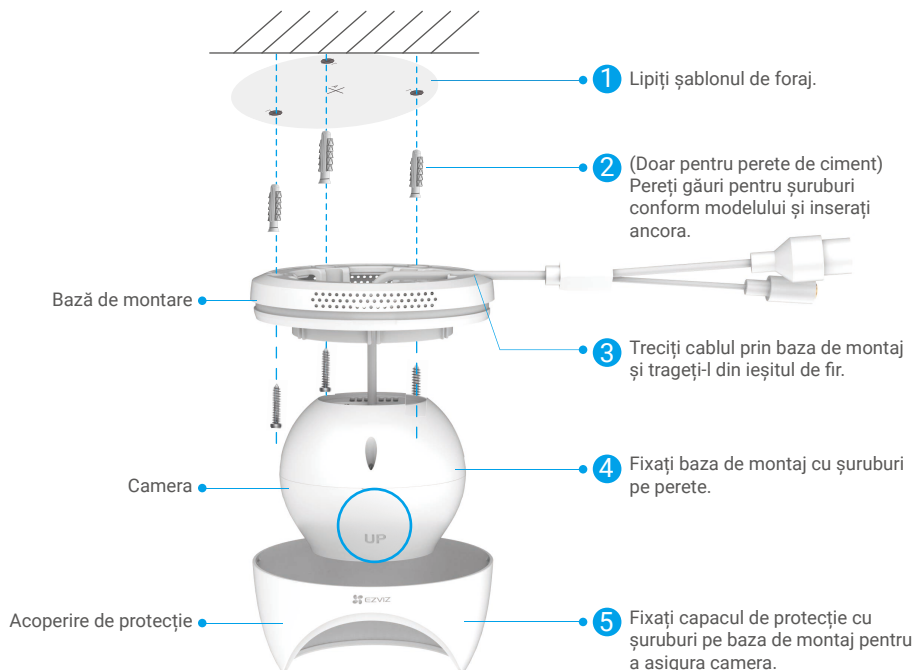
### 3.1 Înaintea instalării

1. Utilizați un șurubelniță pentru a separa baza de montare, camera și capacul de protecție.
2. Scoateți folia de protecție de pe lentilă.



### 3.2 Pași de instalare

1. Așezați șablonul de foraj pe o suprafață curată și plană.
2. (Doar pentru perete de ciment) Pereți găuri pentru șuruburi conform modelului și inserați ancora.
3. Treciți cablul prin baza de montaj și trageți-l din ieșitul de fir.
4. Utilizați șuruburi pentru a fixa baza de montaj pe perete.
5. Fixați capacul de protecție pe baza de montaj pentru a asigura camera.



6. Rotați partea superioară a camerei pentru a obține un unghi de detecție adecvat.



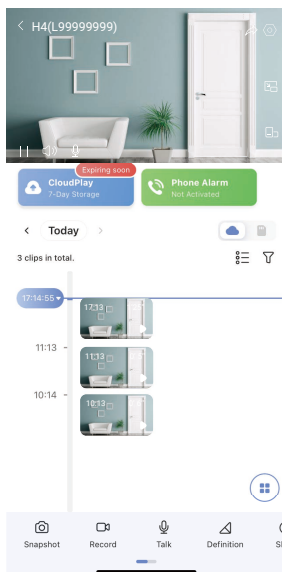
# Vizualizarea dispozitivului

**i** Interfața aplicației se poate modifica din cauza actualizării versiunii. Consultați interfața actuală.

## 1. Vizualizare live

Când lansați aplicația EZVIZ, pagina dispozitivului se afișează așa cum se arată mai jos.

Puteți să vizualizați și să ascultați un flux live, să faceți instantanee sau înregistrări și să alegeți definiția video după cum este necesar.



**i** Pentru a vedea mai multe pictograme, glisați la stânga și la dreapta în bara de instrumente.

Pictogramă	Descriere
	Partajare. Partajați dispozitivul.
	Setări. Vizualizați sau modificați setările dispozitivului.
	Pop-up. Vizualizați videoclipul afișat deasupra altei aplicații pe care o utilizați.
	Afișare pe tot ecranul. Atingeți pentru afișarea pe tot ecranul în câmpul dvs. vizual.
	Instantaneu. Faceți un instantaneu.
	Înregistrare. Porniți/opriți manual înregistrarea.
	Vorbiți. Atingeți pictograma, apoi urmați instrucțiunile de pe ecran pentru a vorbi sau asculta persoane din fața camerei.
	Definiție. Selectați rezoluția video dintre Ultra HD (numai pentru dispozitivul 5MP), Full HD, Hi-Def sau Standard.
	Live pe mai multe ecrane. Atingeți pentru a selecta aspectele ferestrei.

**i** Vă rugăm să consultați interfața reală pentru informații specifice.

## 2. Setări

În pagina de setări, puteți seta parametrii dispozitivului.

Parametru	Descriere
Nume	Personalizați numele dispozitivului dvs.
Detectare inteligentă	Puteți selecta între diferite tipuri de detecție pentru dispozitivul dvs.
Notificare	Puteți gestiona mesajul dispozitivului și notificarea aplicației EZVIZ.
Setări audio	Puteți seta parametrii audio relevanți pentru dispozitivul dvs.
Setări imagine	Puteți seta parametrii de imagine relevanți pentru dispozitivul dvs.
Setări lumină	Atunci când este dezactivat, indicatorul camerei va fi oprit.
CloudPlay	Puteți să vă abonați și să gestionați spațiul de stocare în cloud.
Lista de înregistrări	Puteți vedea aici capacitatea cardului micro SD, spațiul utilizat și spațiul liber și, de asemenea, puteți activa sau dezactiva serviciile de stocare în cloud aici.
Setări de securitate	Puteți cripta clipurile video cu o parolă de criptare și puteți personaliza zona de confidențialitate.
Setări de rețea	Puteți vedea starea conexiunii.
Informații despre dispozitiv	Aici puteți vedea informațiile despre dispozitiv.
Repornire dispozitiv	Atingeți pentru a reporni dispozitivul.
Partajare dispozitiv	Puteți partaja dispozitivul cu membrul familiei sau cu un oaspete.
Ștergere dispozitiv	Apăsați pentru a șterge dispozitivul din aplicația EZVIZ.

## 1. Utilizarea Amazon Alexa

Aceste instrucțiuni vă vor permite să controlați dispozitivele EZVIZ cu Amazon Alexa. Dacă întâmpinați dificultăți în timpul procesului, vă rugăm să consultați **Remedierea defecțiunilor**.

### Înainte de a începe, asigurați-vă că:


1. Dispozitivele EZVIZ sunt conectate la aplicația EZVIZ.
2. În aplicația EZVIZ, dezactivați „Image Encryption” (Criptarea imaginilor) din pagina Device Settings (Setări dispozitiv).
3. Aveți un dispozitiv compatibil cu Alexa (de exemplu, Echo Spot, Echo-Show, All-New Echo-Show, Fire TV (toate generațiile), Fire TV stick (numai a doua generație) sau televizoare inteligente Fire TV Edition).
4. Aplicația Amazon Alexa este deja instalată pe dispozitivul dvs. inteligent și ați creat un cont.

### Pentru a controla dispozitivele EZVIZ cu Amazon Alexa:

1. Deschideți aplicația Alexa și selectați „Abilități și jocuri” din meniu.
2. Pe ecranul Abilități și jocuri, căutați „EZVIZ” și veți găsi abilități „EZVIZ”.
3. Selectați abilitățile dispozitivului EZVIZ, apoi atingeți **ENABLE TO USE (ACTIVAȚI PENTRU A UTILIZA)**.
4. Introduceți numele de utilizator și parola EZVIZ și apăsați **Conectare**.
5. Atingeți butonul **Authorize (Autorizare)** pentru a autoriza Alexa să vă acceseze contul EZVIZ, astfel încât Alexa să poată controla dispozitivele EZVIZ.
6. Veți vedea „EZVIZ has been successfully linked” (EZVIZ a fost conectat cu succes), apoi apăsați **DISCOVER DEVICES (DESCOPERĂ DISPOZITIVE)** pentru a permite Alexa să descopere toate dispozitivele EZVIZ.
7. Reveniți la meniul aplicației Alexa și selectați „Dispozitive”, iar sub dispozitive veți vedea toate dispozitivele EZVIZ.

### Comandă vocală

Descoperiți un nou dispozitiv inteligent prin meniul „Smart Home” din aplicația Alexa sau Funcția de control vocal Alexa. Odată ce dispozitivul este găsit, îl puteți controla cu vocea. Rostiți comenzi simple pentru Alexa.

-  Numele dispozitivului, de exemplu: „arată camera xxxx,” poate fi modificat în aplicația EZVIZ. De fiecare dată când schimbați numele dispozitivului, va trebui să descoperiți din nou dispozitivul pentru a actualiza numele.

### Remedierea defecțiunilor

#### Ce fac dacă Alexa nu reușește să descopere dispozitivul meu?

Verificați dacă există probleme de conectare la Internet.

Încercați să reporniți dispozitivul inteligent și să redescoperiți dispozitivul pe Alexa.

#### De ce starea dispozitivului afișează „Offline” pe Alexa?

Este posibil ca conexiunea wireless să fi fost deconectată. Reporniți dispozitivul inteligent și re-descoperiți pe Alexa.

Accesul la internet pe routerul dvs. ar putea fi indisponibil. Verificați dacă routerul este conectat la Internet și încercați din nou.

-  Pentru detalii despre țările care susțin utilizarea Amazon Alexa, consultați site-ul oficial al acestuia.

## 2. Utilizarea Google Assistant

Cu ajutorul Google Assistant, puteți activa dispozitivul EZVIZ și puteți viziona în direct prin intermediul comenzilor vocale Google Assistant.

### Sunt necesare următoarele dispozitive și aplicații:

1. O aplicație EZVIZ funcțională.
2. În aplicația EZVIZ, dezactivați „Image Encryption” (Criptarea imaginilor) și activați „Audio” din pagina Device Settings (Setări dispozitiv).
3. Un televizor cu Chromecast funcțional care se conectează la acesta.
4. Aplicația Google Assistant de pe telefon.

### Pentru a începe, urmați pașii de mai jos:

1. Configurați dispozitivul EZVIZ și asigurați-vă că acesta funcționează corect în aplicație.
2. Descărcați aplicația Google Home din App Store sau Google Play Store™ și conectați-vă la contul dvs. Google.
3. În ecranul Myhome, atingeți „+” din colțul din stânga sus și selectați „Configurare dispozitiv” din lista de meniu pentru a accesa interfața Configurare.



4. Apăsați **Funcționează cu Google**, și căutați „EZVIZ”, unde veți găsi abilități „EZVIZ”.
5. Introduceți numele de utilizator și parola EZVIZ și apăsați **Conectare**.
6. Atingeți butonul **Autorizare** pentru a autoriza Google să vă acceseze contul EZVIZ, astfel încât Google să poată controla dispozitivele EZVIZ.
7. Atingeți **Revenire la aplicație**.
8. Urmați pașii de mai sus pentru a finaliza autorizarea. Când sincronizarea este finalizată, serviciul EZVIZ va fi enumerat în lista dvs. de servicii. Pentru a vedea o listă de dispozitive compatibile în contul dvs. EZVIZ, atingeți pictograma de serviciu EZVIZ.
9. Acum încercați câteva comenzi. Utilizați numele camerei pe care ați creat-o atunci când configurați sistemul.

Utilizatorii pot gestiona dispozitivele ca o singură entitate sau într-un grup. Adăugarea de dispozitive într-o cameră permite utilizatorilor să controleze simultan un grup de dispozitive utilizând o singură comandă.

Consultați linkul pentru mai multe informații:

<https://support.google.com/googlehome/answer/7029485?co=GENIE.Platform%3DAndroid&hl=en>

## ÎNTREBĂRI FRECVENTE

**Î: Dacă camera este offline, va continua înregistrarea video?**

R: Dacă camera este pornită, dar se deconectează de la Internet, atunci înregistrarea video pe cardul micro SD va continua, dar înregistrarea în cloud se va opri. Dacă camera este oprită, ambele înregistrări video se vor opri.

**Î: De ce se declanșează alarma atunci când nu este nimeni în imagine?**

R: Încercați să setați sensibilitatea alarmei mai mică. Vă rugăm să rețineți că vehiculul și animalele sunt, de asemenea, sursă de declanșare.

**Î: Ce se întâmplă dacă îmi uit parola?**

R: Accesați aplicația EZVIZ > pagina de conectare, apăsați pe „Ați uitat parola?” > Introduceți adresă de e-mail sau număr de telefon al contului. (Trimiteți) > Introduceți cod de verificare > Resetare parolă.

**Î: De ce nu pot primi codul meu de verificare?**

- R:
1. Dacă ați înregistrat contul prin e-mail, vă rugăm să verificați căsuța cu e-mailurile nedorite. Dacă încă nu ați primit codul de verificare, este posibil să aveți filtrul / blocarea e-mailului care restricționează acest e-mail, vă rugăm să consultați furnizorul de e-mail.
  2. Dacă ați înregistrat un cont prin intermediul numărului de telefon mobil, vă rugăm să confirmați dacă telefonul dvs. mobil poate primi sau nu coduri scurte SMS.
  3. Dacă încă nu ați primit codul de verificare, vă rugăm să furnizați numărul dvs., țara dvs., ora solicitării centrului de asistență de la [support@ezvizlife.com](mailto:support@ezvizlife.com) sau să contactați echipa de asistență regională.

**Î: Cum se rezolvă configurația Wi-Fi eșuată?**

R: Vă rugăm să verificați următoarele setări:

1. Asigurați-vă că telefonul dvs. mobil este conectat la Wi-Fi și că rețeaua Wi-Fi funcționează corect.
2. Verificați starea rețelei:
  - Asigurați-vă că rețeaua dvs. nu are firewall sau alte limite.
  - Asigurați-vă că routerul poate distribui adresa IP pe dispozitivul dvs. sau dezactivați setarea IP statică (DHCP este activat în mod implicit pe toate dispozitivele EZVIZ).
3. Resetați aparatul foto; asigurați-vă că dispozitivul dvs. este în modul pregătit sau în modul de configurare Wi-Fi > apoi utilizați aplicația EZVIZ pentru configurarea Wi-Fi a dispozitivului.

 Pentru informații suplimentare despre dispozitiv, vă rugăm să consultați [www.ezviz.com/eu](http://www.ezviz.com/eu).

## Inițiative privind utilizarea produselor video

Vă mulțumim pentru alegerea produselor EZVIZ.

Tehnologia afectează fiecare aspect al vieții noastre. În calitate de companie high-tech, suntem tot mai conștienți de rolul pe care tehnologia îl joacă în îmbunătățirea eficienței afacerilor și a calității vieții, totodată însă și de prejudiciile potențiale ale utilizării sale incorecte. De exemplu, produsele video pot înregistra imagini reale, integrale și clare. Acest lucru aduce o valoare ridicată în ceea ce privește analiza retrospectivă și păstrarea faptelor petrecute în timp real. Totuși, poate avea drept consecință, de asemenea, încălcarea drepturilor și intereselor legitime ale unei părți terțe în cazul distribuirii, utilizării și/sau procesării neadecvate a datelor video. Fiind adeptă a filozofiei „Tehnologia în slujba binelui”, EZVIZ face apel la fiecare utilizator final al tehnologiei și produselor video să respecte toate legile și normele aplicabile, precum și uzanțele etice, cu scopul de a crea împreună o comunitate mai bună.

Vă rugăm să citiți cu atenție următoarele inițiative:

1. Toți avem așteptări rezonabile cu privire la viața privată, iar instalarea produselor video nu ar trebui să fie în contradicție cu aceste așteptări rezonabile. Prin urmare, se va emite un comunicat de avertizare într-o manieră rezonabilă și eficientă, care va clarifica nivelul monitorizării atunci când se instalează produse video în spații publice. Pentru spațiile care nu sunt publice, vor fi evaluate drepturile și interesele unei terțe părți la instalarea produselor video, incluzând, dar fără a se limita la acestea, instalarea produselor video numai după obținerea consimțământului părților interesate și deinstalarea produselor video cu vizibilitate ridicată.

2. Scopul produselor video este acela de a înregistra activități reale într-un anumit interval de timp, într-un anumit spațiu și în anumite condiții. Prin urmare, toți utilizatorii își vor defini mai întâi într-o manieră rezonabilă drepturile în respectivul domeniu specific, pentru a evita încălcarea drepturilor unei terțe părți la propriile imagini și la viața privată sau a altor drepturi legitime.

3. În timpul utilizării produselor video se vor genera în mod continuu date de tip imagine video obținute din scene reale, inclusiv o cantitate mare de date biologice (precum imagini faciale), datele putând fi utilizate în continuare sau reprocesate. Produsele video în sine nu pot distinge între bine și rău în sensul utilizării datelor, doar pe baza imaginilor capturate de produsele video. Rezultatul utilizării datelor depinde de metoda de utilizare și de scopul în care acestea sunt utilizate de către operatorii de date. Prin urmare, operatorii de date nu numai că vor respecta toate legile și normele aplicabile și alte cerințe normative, însă, de asemenea, vor respecta normele internaționale, regulile de conduită socială, bunele moravuri, practicile comune și alte cerințe neobligatorii, precum și dreptul la viața privată, dreptul asupra propriilor imagini și alte drepturi și interese.

4. Drepturile, valorile și alte cerințe ale diferitelor părți interesate trebuie luate întotdeauna în considerare la procesarea datelor video care sunt generate în mod continuu de produsele video. În acest sens, securitatea produselor și securitatea datelor sunt extrem de importante. Prin urmare, toți utilizatorii finali și operatorii de date vor lua măsurile rezonabile necesare pentru a asigura securitatea datelor și pentru a evita scurgerile de date, dezvăluirea și utilizarea neadecvată a datelor, incluzând, dar fără a se limita la acestea, configurarea controlului accesului, alegerea unui mediu de rețea adecvat (internetul sau intranetul) la care produsele video sunt conectate, asigurând și optimizând permanent securitatea rețelei.

5. Produsele video au contribuit într-o mare măsură la îmbunătățirea securității sociale pe glob și credem că aceste produse, de asemenea, vor juca un rol activ în numeroase aspecte ale vieții sociale. Orice utilizare abuzivă a produselor video, care încalcă drepturile omului sau care conduc la activități ilegale contravine scopului inițial al inovării tehnologice și dezvoltării de produse. Prin urmare, fiecare utilizator va implementa un mecanism de evaluare și urmărire a modului de utilizare a produsului lor pentru a asigura că fiecare produs este utilizat într-o manieră corespunzătoare și rezonabilă și cu bună credință.