

DREPTURI DE AUTOR © Hangzhou EZVIZ Software Co., Ltd. TOATE DREPTURILE REZERVATE.

Orice informație, inclusiv, printre altele, formulări, imagini, grafice sunt proprietățile Hangzhou EZVIZ Software Co., Ltd. (denumite în continuare „EZVIZ”). Acest manual de utilizare (denumit în continuare „Manualul”) nu poate fi reprodus, modificat, tradus sau distribuit, parțial sau în întregime, prin niciun fel de mijloc, fără permisiunea prealabilă scrisă a EZVIZ. Cu excepția cazului în care se stipulează altfel, EZVIZ nu face nicio garanție sau reprezentare, expresă sau implicată, cu privire la Manual.


Despre acest Manual

Manualul include instrucțiuni pentru utilizarea și gestionarea produsului. Fotografii, diagramele, imaginile și toate celelalte informații de mai jos sunt doar pentru descriere și explicații. Informațiile conținute în Manualul pot fi modificate, fără notificare prealabilă, din cauza actualizărilor firmware-ului sau din alte motive. Vă rugăm să găsiți cea mai recentă versiune în EZVIZ™ pe site-ul web (<http://www.ezviz.com>).

Înregistrare revizuire

Versiune nouă — ianuarie 2023

Recunoașterea mărcilor

EZVIZ™, ™ și alte mărci comerciale și sigle ale EZVIZ™ reprezintă proprietatea EZVIZ în diferite jurisdicții. Alte mărci comerciale și sigle menționate mai jos reprezintă proprietatea respectivilor deținători.

Declinarea răspunderii legale

ÎN MĂSURA MAXIMĂ PERMISĂ DE LEGISLAȚIA APLICABILĂ, PRODUSUL DESCRIS, ÎMPREUNĂ CU COMPONENTELE HARDWARE, SOFTWARE ȘI FIRMWARE ALE ACESTUIA, ESTE FURNIZAT „AȘA CUM ESTE”, CU TOATE DEFECTELE ȘI ERORILE, IAR EZVIZ NU GARANTEAZĂ NICI ÎN MOD EXPRES, NICI SUBÎNȚELES, INCLUSIV, DAR FĂRĂ A SE LIMITA LA, VANDABILITATEA, CALITATEA SATISFĂCĂTOARE, ADECVAREA PENTRU UN ANUMIT SCOP ȘI NEÎNCĂLCAREA OBLIGAȚIILOR TERȚILOR. ÎN NICIO SITUAȚIE EZVIZ, DIRECTORII, FUNCȚIONARII, ANGAJAȚII SAU AGENȚII SĂI NU VOR RĂSPUNDE PENTRU NICIUN FEL DE DAUNE SECUNDARE, ACCIDENTALE SAU INDIRECTE, INCLUSIV, PRINTRE ALTELE, DAUNE PENTRU PIERDEREA PROFITULUI ACTIVITĂȚII, ÎNTRERUPEREA ACTIVITĂȚII SAU PIERDEREA DE DATE SAU DOCUMENTE ÎN LEGĂTURĂ CU UTILIZAREA ACESTUI PRODUS, CHIAR DACĂ EZVIZ A FOST AVERTIZATĂ ÎN LEGĂTURĂ CU POSIBILITATEA UNOR ASTFEL DE DAUNE.

ÎN LIMITA MAXIMĂ PERMISĂ DE LEGEA APLICABILĂ, RĂSPUNDEREA TOTALĂ A EZVIZ PENTRU TOATE DAUNELE NU VA DEPĂȘI ÎN NICIUN CAZ PREȚUL INIȚIAL DE ACHIZIȚIE AL PRODUSULUI.

EZVIZ NU ÎȘI ASUMĂ NICIO RĂSPUNDERE PENTRU VĂTĂMĂRI CORPORALE SAU DAUNE MATERIALE CA URMARE A ÎNTRERUPERII PRODUSULUI SAU A ÎNCETĂRII SERVICIULUI CAUZATE DE: A) INSTALAREA SAU UTILIZAREA NECORESPUNZĂTOARE, ALTELE DECÂT CELE SOLICITATE; B) PROTECȚIA INTERESELOR NAȚIONALE SAU PUBLICE; C) FORȚA MAJORĂ; D) UTILIZAREA DE CĂTRE DVS. SAU TERȚI, INCLUSIV, DAR FĂRĂ A SE LIMITA LA, UTILIZAREA PRODUSELOR, SOFTWARE-ULUI, APLICAȚIILOR TERȚILOR ȘI ALTELE.

ÎN CEEA CE PRIVEȘTE PRODUSUL CU ACCES LA INTERNET, UTILIZAREA PRODUSULUI SE VA FACE ÎN ÎNTREGIME DOAR PE RISC PROPRIU. EZVIZ NU ÎȘI VA ASUMA RESPONSABILITATEA PENTRU FUNCȚIONAREA NECORESPUNZĂTOARE, SCURGERILE DE INFORMAȚII CONFIDENȚIALE SAU ALTE DAUNE CARE POT REZULTA DIN ATACURILE CIBERNETICE, ATACURILE HACKERILOR, INFECTAREA CU VIRUȘI SAU ALTE RISCURI DE SECURITATE PE INTERNET; CU TOATE ACESTE, EZVIZ VA OFERI ASISTENȚĂ TEHNICĂ OPORTUNĂ DACĂ ESTE NECESAR. LEGILE DE SUPRAVEGHERE ȘI LEGILE PRIVIND PROTECȚIA DATELOR VARIAZĂ ÎN FUNCȚIE DE JURISDICȚIE. VĂ RUGĂM SĂ VERIFICAȚI TOATE LEGILE RELEVANTE DIN JURISDICȚIA DVS. ÎNAINTE DE A UTILIZA ACEST PRODUS PENTRU A VĂ ASIGURA CĂ UTILIZAREA DE CĂTRE DVS. RESPECTĂ LEGEA APLICABILĂ. EZVIZ VA FI RĂSPUNZĂTOARE ÎN EVENTUALITATEA ÎN CARE ACEST PRODUS ESTE UTILIZAT ÎN SCOPURI NELEGITIME.

ÎN CAZUL UNOR CONFLICTE ÎNTRE CELE DE MAI SUS ȘI LEGEA APLICABILĂ, ACEASTA DIN URMĂ PREVALEAZĂ.

Cuprins

Atenție	1
Prezentare generală	1
1. Conținutul pachetului	1
2. Noțiuni de bază	2
Configurare	3
1. Obțineți aplicația EZVIZ	3
2. Instalare	3
3. Porniți	6
4. Conectați-vă vizorul la internet	6
5. Adăugați vizorul la aplicația EZVIZ	6
Întreținere	7
1. Încărcați panoul.....	7
2. Restabiliți la setările din fabrică.....	7
Vizualizarea dispozitivului în aplicația EZVIZ	8
1. Vizualizare live	8
2. Setări	9
EZVIZ Connect	9
1. Utilizarea Amazon Alexa	9
2. Utilizarea Google Assistant.....	10
Inițiative privind utilizarea produselor video	11

Atenție

- Nu expuneți camera la un mediu dur, cum ar fi temperaturi ridicate, umiditate, ceață de sare sau ploaie, în caz contrar dispozitivul poate fi deteriorat.
- Nu apăsați pe senzorul sau obiectivul camerei, în caz contrar dispozitivul poate fi deteriorat.
- Nu trageți cu putere de firul camerei și protejați-vă pentru a nu fi tăiat de fir. Deteriorarea firului din cauza funcționării necorespunzătoare nu este inclusă în garanție.
- Folosiți exclusiv adaptorul de alimentare pentru a încărca panoul, în caz contrar, sistemul poate fi deteriorat.

Prezentare generală

1. Conținutul pachetului



Panou (1 buc.)



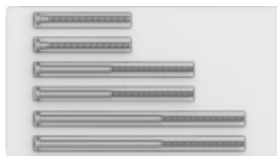
Bază de montare (1 buc.)



Camera (1 buc.)



Cataramă (1 buc.)



Șuruburi (6 buc.)



Cablu de alimentare (1 buc.)



Capac bază (1 buc.)



Informații de reglementare (2 buc.)

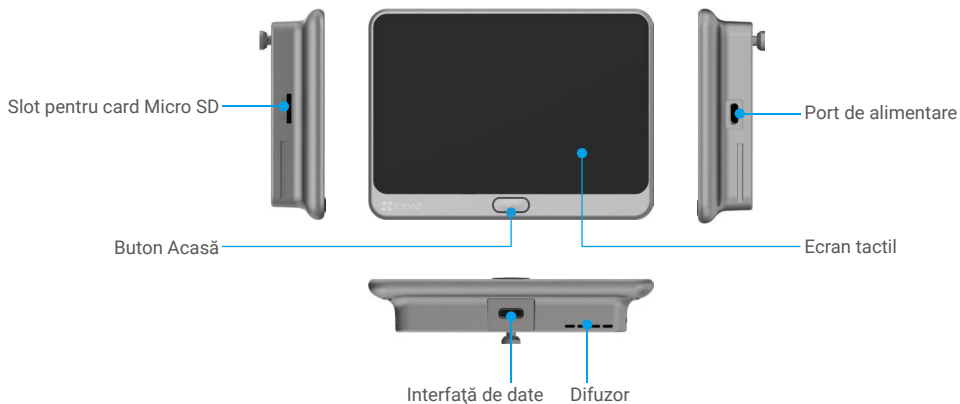


Ghid de pornire rapidă (1 buc.)

i Aspectul produsului și al accesoriilor depinde de cele pe care le-ați cumpărat.

2. Noțiuni de bază

Panou



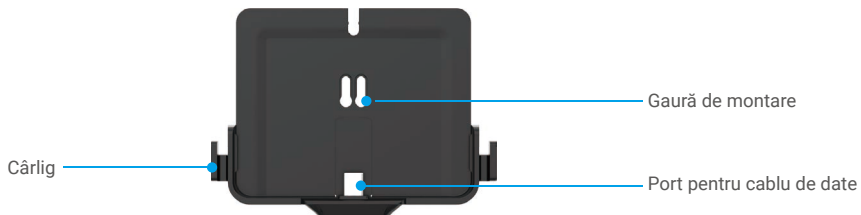
Nume	Descriere
Buton Acasă	<ul style="list-style-type: none">• Pornit/oprit: Apăsați și mențineți apăsat butonul timp de 3 secunde până la 5 secunde pentru a porni sau opri dispozitivul.• Ecran pornit/oprit: Apăsați o dată pentru a porni sau opri ecranul.
Card micro SD (vândut separat)	Inițializați cardul în aplicația EZVIZ înainte de a-l utiliza. Compatibilitate recomandată: Clasa 10, spațiu maxim de 512 GB.

Camera



i Nu blocați senzorii.

Bază de montare



1 Cârligul este destinat suspendării încărcătorului portabil.

Configurare

Urmați pașii pentru a vă seta vizorul:

1. Obțineți aplicația EZVIZ și conectați-vă la contul aplicației EZVIZ.
2. Instalați vizorul și porniți-l.
3. Porniți vizorul.
4. Conectați-vă vizorul la internet.
5. Adăugați vizorul în contul dumneavoastră EZVIZ.

1. Obțineți aplicația EZVIZ

1. Conectați-vă telefonul mobil la Wi-Fi utilizând rețeaua de 2,4 GHz (sugerat).
2. Descărcați și instalați aplicația EZVIZ căutând „EZVIZ” în App Store sau Google Play™.
3. Lansați aplicația și înregistrați un cont de utilizator EZVIZ.



- i** Dacă ați folosit deja aplicația, asigurați-vă că este cea mai recentă versiune. Pentru a afla dacă este disponibilă o actualizare, accesați magazinul de aplicații și căutați EZVIZ.

2. Instalare

2.1 Instalați cardul Micro SD (opțional)

1. Introduceți un card Micro SD (vândut separat) în slotul pentru card, așa cum se arată în figura de mai jos.






- i** După instalarea cardului Micro SD, trebuie să inițializați cardul în aplicația EZVIZ înainte de a-l utiliza.
2. În aplicația EZVIZ, atingeți Lista de înregistrări din interfața Setări dispozitiv, pentru a verifica starea cardului SD.
 3. Dacă starea cardului de memorie este afișată ca Neinițializat, atingeți pentru a inițializa.
- i** Starea se va schimba apoi în **Normal** și poate stoca videoclipuri.

2.2 Instalați vizorul

- i** Dacă aveți deja un vizor, instalați dispozitivul în același loc. Dacă nu, vă rugăm să forțați o gaură cu diametrul de aproximativ 14 mm (nu mai mult de 45 mm) și aproximativ 145 cm distanță de sol pentru a avea un efect de vizualizare bun.

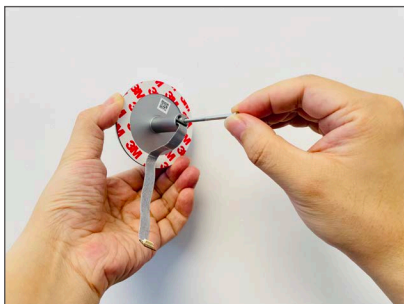
- 1 Măsurați grosimea ușii și selectați șuruburile corespunzătoare.

Grosime	Șurub
De la 35 până la 60 mm	
între 60 și 85 mm	
între 85 și 105 mm	

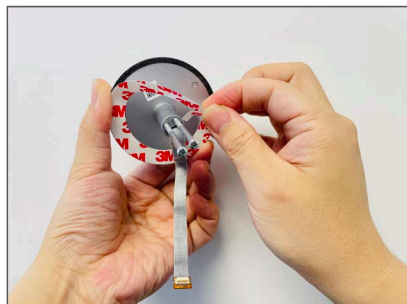


- 2 Rotiți șuruburile în spatele camerei.

 Fixați-l doar, nu este necesară strângerea.



- 3 Scoateți hârtia antiaderentă.



- 4 Treceți șuruburile și firele prin ușă. Pentru a vă ajuta, puteți înfășura hârtia.



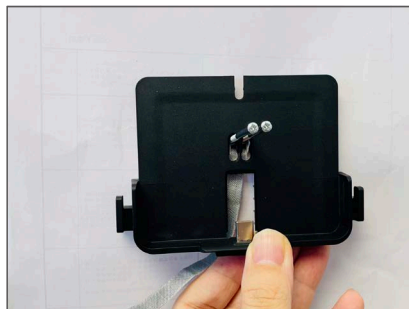
- 5 Ajustați poziția camerei și împingeți-o ușor aproape de ușă.



6 Decuplați panoul de la baza.



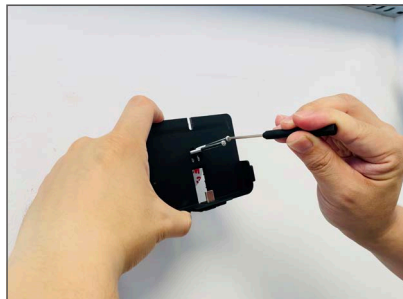
7 Treceți șuruburile prin orificiile de montare.



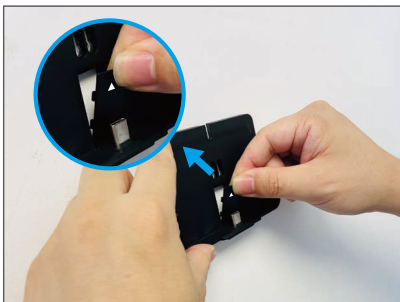
8 Conectați conectorul în slotul de pe partea de jos a bazei.



9 Reglați poziția bazei de montare și strângeți șuruburile.



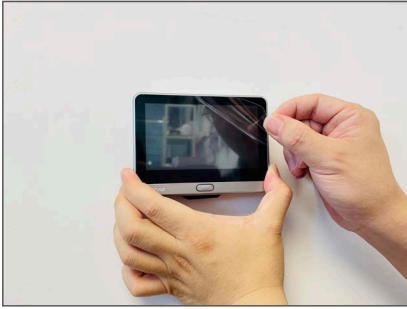
10 Puneți firele în canelură și introduceți catarama (inclusă în pachet).



11 Glisați panoul în baza de montaj și puneți capacul de bază (inclus în pachet).

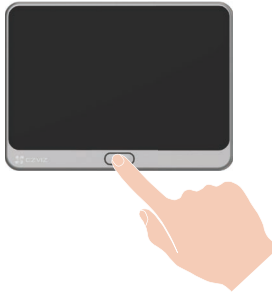


12 Instalare completă. Scoateți autocolantul.



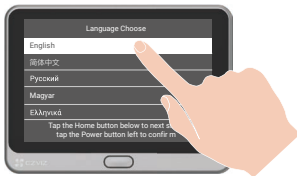
3. Porniți

Țineți apăsat butonul de alimentare timp de 3 până la 5 secunde pentru a porni panoul.



4. Conectați-vă vizorul la internet.

1 Atingeți ecranul tactil pentru a alege limba dvs.



2 Urmăți expertul pentru a vă selecta Wi-Fi și introduceți parola.



5. Adăugați vizorul la aplicația EZVIZ

1. Apăsăți o dată butonul Acasă pentru a porni ecranul.
2. Pe smartphone, conectați-vă la contul aplicației EZVIZ, pe ecranul de pornire, atingeți „+” în colțul din dreapta sus pentru a accesa interfața Scanare cod QR.

3. Scanați codul QR de pe ecranul panoului.



i Dacă nu ați obținut codul QR sau doriți să reconfigurați Wi-Fi, atingeți **Setări** -> **Firmware** pe ecranul tactil pentru a vedea codul QR.

Întreținere

1. Încărcați panoul

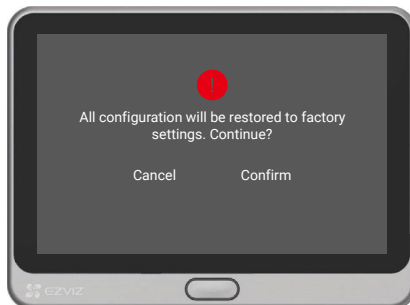
Conectați panoul la priza de curent prin intermediul adaptorului de alimentare (5V 2A, vândut separat).

- i** Nu încărcați prin interfața din partea de jos.
- De asemenea, puteți încărca panoul prin intermediul unui încărcător portabil și îl puteți agăța de cârlig.
- Vă rugăm să nu încărcați dispozitivul atunci când temperatura depășește 45 de grade sau este sub 0 grade.



2. Restabiliți la setările din fabrică

Atingeți **Setări** -> **Firmware** -> **Implicit** și confirmați pentru a restabili dispozitivul la setările din fabrică.

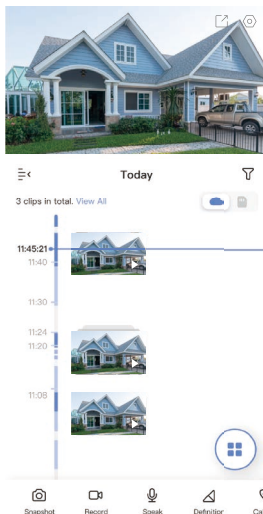


Vizualizarea dispozitivului în aplicația EZVIZ

1. Vizualizare live

i Interfața aplicației poate fi diferită din cauza actualizării versiunii, iar interfața aplicației pe care ați instalat-o pe telefon va prevala.

Lansați aplicația EZVIZ, apăsați butonul **Vizualizare live**, puteți vizualiza și asculta o transmisiune live, puteți face instantaneu, puteți înregistra videoclipuri și puteți alege definiția videoclipului după cum este necesar.




i Glisați spre stânga și spre dreapta pe ecran pentru a vedea mai multe pictograme.

Pictogramă	Descriere
	Partajare. Partajați dispozitivul.
	Setări. Vizualizați sau modificați setările dispozitivului.
	Instantaneu. Faceți un instantaneu.
	Înregistrare. Porniți/opriți manual înregistrarea.
	Vorbește. Începeți să folosiți vorbește și ascultă.
	Definiție. Selectați rezoluția video de la Ultra HD, Hi-Def sau Standard.
	Jurnal de apeluri. Vizualizați jurnalele de apeluri.
	Live pe mai multe ecrane. Atingeți pentru a selecta aspectul ferestrei vizualizării live.

i Vă rugăm să consultați interfața reală pentru informații specifice.

2. Setări

În pagina de setări, puteți seta parametrii dispozitivului.

Parametru	Descriere
Nume	Aici puteți vizualiza sau atinge pentru a personaliza numele dispozitivului dvs.
Mod de lucru	Aici puteți selecta un tip de mod de lucru al dispozitivului.
Detectare inteligentă	Puteți selecta între diferite tipuri de detecție pentru dispozitivul dvs.
Notificare	Puteți gestiona mesajul dispozitivului și notificarea aplicația EZVIZ.
Setări audio	Puteți seta parametrii audio relevanți pentru dispozitivul dvs.
Setări imagine	Puteți seta parametrii de imagine relevanți pentru dispozitivul dvs.
Setări lumină	Când este dezactivat, indicatorul dispozitivului va fi oprit.  Excepții: Atunci când dispozitivul se încarcă sau prezintă excepții, indicatorul acestuia va fi în continuare aprins.
Baterie	Puteți vedea capacitatea rămasă a bateriei aici.
Lista de înregistrări	Puteți vedea aici capacitatea cardului micro SD, spațiul utilizat și spațiul liber și, de asemenea, puteți activa sau dezactiva serviciile de stocare în cloud aici.
Setări de securitate	Puteți cripta clipurile video cu o parolă de criptare și puteți personaliza zona de confidențialitate.
Setări de rețea	Puteți vedea starea conexiunii.
Informații despre dispozitiv	Aici puteți vedea informațiile despre dispozitiv.
Partajare dispozitiv	Puteți partaja dispozitivul cu membrul familiei sau cu un oaspete.
Ștergere dispozitiv	Apăsați pentru a șterge dispozitivul din aplicația EZVIZ.

EZVIZ Connect

1. Utilizarea Amazon Alexa

Aceste instrucțiuni vă vor permite să controlați dispozitivele EZVIZ cu Amazon Alexa. Dacă întâmpinați dificultăți în timpul procesului, vă rugăm să consultați [Remediarea defectiunilor](#).

Înainte de a începe, asigurați-vă că:

1. Dispozitivele EZVIZ sunt conectate la aplicația EZVIZ.
2. În aplicația EZVIZ, dezactivați „Criptarea imaginilor” din pagina Setări dispozitiv.
3. Aveți un dispozitiv compatibil cu Alexa (de exemplu, Echo Spot, Echo-Show, Echo-Show, All-New Echo-Show, Fire TV (toate generațiile), Fire TV Stick (numai a doua generație) sau televizoare inteligente Fire TV Edition).
4. Aplicația Amazon Alexa este deja instalată pe dispozitivul dvs. inteligent și ați creat un cont.


Pentru a controla dispozitivele EZVIZ cu Amazon Alexa:

1. Deschideți aplicația Alexa și selectați „Abilități și jocuri” din meniu.
2. Pe ecranul Abilități și jocuri, căutați „EZVIZ” și veți găsi abilități „EZVIZ”.
3. Selectați abilitățile dispozitivului EZVIZ, apoi atingeți **ACTIVAȚI PENTRU A UTILIZA**.
4. Introduceți numele de utilizator și parola EZVIZ și apăsați **Conectare**.
5. Atingeți butonul **Autorizare** pentru a autoriza Alexa să vă acceseze contul EZVIZ, astfel încât Alexa să poată controla dispozitivele EZVIZ.
6. Veți vedea „EZVIZ a fost conectat cu succes”, apoi apăsați **DESCOPERĂ DISPOZITIVE** pentru a permite Alexa să descopere toate dispozitivele EZVIZ.
7. Reveniți la meniul aplicației Alexa și selectați „Dispozitive”, iar sub dispozitive veți vedea toate dispozitivele EZVIZ.

Comandă vocală

Descoperiți un nou dispozitiv inteligent prin meniul „Smart Home” din aplicația Alexa sau Funcția de control vocal Alexa.

Odată ce dispozitivul este găsit, îl puteți controla cu vocea. Rostiți comenzi simple pentru Alexa.

-  Numele dispozitivului, de exemplu: „arată camera xxxx,” poate fi modificat în aplicația EZVIZ. De fiecare dată când schimbați numele dispozitivului, va trebui să descoperiți din nou dispozitivul pentru a actualiza numele.

Remedierea defecțiunilor

Ce trebuie să fac dacă Alexa nu reușește să descopere dispozitivul meu?

Verificați dacă există probleme de conectare la Internet.

Încercați să reporniți dispozitivul inteligent și să redescoperiți dispozitivul pe Alexa.

De ce starea dispozitivului este „Offline” pe Alexa?

Este posibil ca dispozitivul să fi fost deconectat de la rețea. Reporniți dispozitivul inteligent și redescoperiți-l pe Alexa.

Verificați dacă routerul este conectat la Internet și încercați din nou.

 Pentru detalii despre țările în care Amazon Alexa este disponibil, consultați site-ul oficial al Amazon Alexa.

2. Utilizarea Google Assistant

Cu ajutorul Google Assistant, puteți activa dispozitivul EZVIZ și puteți viziona în direct prin intermediul comenzilor vocale Google Assistant.

Sunt necesare următoarele dispozitive și aplicații:

1. O aplicație EZVIZ funcțională.
2. În aplicația EZVIZ, dezactivați „Criptarea imaginilor” și activați „Audio” din pagina Setări dispozitiv.
3. Un televizor cu Chromecast funcțional care se conectează la acesta.
4. Aplicația Google Assistant de pe telefon.

Pentru a începe, urmați pașii de mai jos:

1. Configurați dispozitivul EZVIZ și asigurați-vă că acesta funcționează corect în aplicație.
2. Descărcați aplicația Google Home din App Store sau Google Play Store™ și conectați-vă la contul dvs. Google.
3. În ecranul Myhome, atingeți „+” din colțul din stânga sus și selectați „Configurare dispozitiv” din lista de meniu pentru a accesa interfața Configurare.
4. Apăsăți **Funcționează cu Google**, și căutați „EZVIZ”, unde veți găsi abilități „EZVIZ”.
5. Introduceți numele de utilizator și parola EZVIZ și apăsați **Conectare**.
6. Atingeți butonul **Autorizare** pentru a autoriza Google să vă acceseze contul EZVIZ, astfel încât Google să poată controla dispozitivele EZVIZ.
7. Atingeți **Revenire la aplicație**.
8. Urmăți pașii de mai sus pentru a finaliza autorizarea. Când sincronizarea este finalizată, serviciul EZVIZ va fi enumerat în lista dvs. de servicii. Pentru a vedea o listă de dispozitive compatibile în contul dvs. EZVIZ, atingeți pictograma de serviciu EZVIZ.
9. Acum încercați câteva comenzi. Utilizați numele camerei pe care ați creat-o atunci când configurați sistemul.

Utilizatorii pot gestiona dispozitivele ca o singură entitate sau într-un grup. Adăugarea de dispozitive într-o cameră permite utilizatorilor să controleze simultan un grup de dispozitive utilizând o singură comandă.

Consultați linkul pentru mai multe informații:

<https://support.google.com/googlehome/answer/7029485?co=GENIE.Platform%3DAndroid&hl=en>

 Pentru informații suplimentare despre dispozitiv, vă rugăm să consultați www.ezviz.com/eu.

Inițiativă privind utilizarea produselor video

Vă mulțumim pentru alegerea produselor EZVIZ.

Tehnologia afectează fiecare aspect al vieții noastre. În calitate de companie high-tech, suntem tot mai conștienți de rolul pe care tehnologia îl joacă în îmbunătățirea eficienței afacerilor și a calității vieții, totodată însă și de prejudiciile potențiale ale utilizării sale incorecte. De exemplu, produsele video pot înregistra imagini reale, integrale și clare. Acest lucru aduce o valoare ridicată în ceea ce privește analiza retrospectivă și păstrarea faptelor petrecute în timp real. Totuși, poate avea drept consecință, de asemenea, încălcarea drepturilor și intereselor legitime ale unei părți terțe în cazul distribuirii, utilizării și/sau procesării neadecvate a datelor video. Fiind adeptă a filozofiei „Tehnologia în slujba binelui”, EZVIZ face apel la fiecare utilizator final al tehnologiei și produselor video să respecte toate legile și normele aplicabile, precum și uzanțele etice, cu scopul de a crea împreună o comunitate mai bună.

Vă rugăm să citiți cu atenție următoarele inițiative:

1. Toți avem așteptări rezonabile cu privire la viața privată, iar instalarea produselor video nu ar trebui să fie în contradicție cu aceste așteptări rezonabile. Prin urmare, se va emite un comunicat de avertizare într-o manieră rezonabilă și eficientă, care va clarifica nivelul monitorizării atunci când se instalează produse video în spații publice. Pentru spațiile care nu sunt publice, vor fi evaluate drepturile și interesele unei terțe părți la instalarea produselor video, incluzând, dar fără a se limita la acestea, instalarea produselor video numai după obținerea consimțământului părților interesate și deinstalarea produselor video cu vizibilitate ridicată.

2. Scopul produselor video este acela de a înregistra activități reale într-un anumit interval de timp, într-un anumit spațiu și în anumite condiții. Prin urmare, toți utilizatorii își vor defini mai întâi într-o manieră rezonabilă drepturile în respectivul domeniu specific, pentru a evita încălcarea drepturilor unei terțe părți la propriile imagini și la viața privată sau a altor drepturi legitime.

3. În timpul utilizării produselor video se vor genera în mod continuu date de tip imagine video obținute din scene reale, inclusiv o cantitate mare de date biologice (precum imagini faciale), datele putând fi utilizate în continuare sau reprocesate. Produsele video în sine nu pot distinge între bine și rău în sensul utilizării datelor, doar pe baza imaginilor capturate de produsele video. Rezultatul utilizării datelor depinde de metoda de utilizare și de scopul în care acestea sunt utilizate de către operatorii de date. Prin urmare, operatorii de date nu numai că vor respecta toate legile și normele aplicabile și alte cerințe normative, însă, de asemenea, vor respecta normele internaționale, regulile de conduită socială, bunele moravuri, practicile comune și alte cerințe neobligatorii, precum și dreptul la viața privată, dreptul asupra propriilor imagini și alte drepturi și interese.

4. Drepturile, valorile și alte cerințe ale diferitelor părți interesate trebuie luate întotdeauna în considerare la procesarea datelor video care sunt generate în mod continuu de produsele video. În acest sens, securitatea produselor și securitatea datelor sunt extrem de importante. Prin urmare, toți utilizatorii finali și operatorii de date vor lua măsurile rezonabile necesare pentru a asigura securitatea datelor și pentru a evita scurgerile de date, dezvăluirea și utilizarea neadecvată a datelor, incluzând, dar fără a se limita la acestea, configurarea controlului accesului, alegerea unui mediu de rețea adecvat (internetul sau intranetul) la care produsele video sunt conectate, asigurând și optimizând permanent securitatea rețelei.

5. Produsele video au contribuit într-o mare măsură la îmbunătățirea securității sociale pe glob și credem că aceste produse, de asemenea, vor juca un rol activ în numeroase aspecte ale vieții sociale. Orice utilizare abuzivă a produselor video, care încalcă drepturile omului sau care conduc la activități ilegale contravine scopului inițial al inovării tehnologice și dezvoltării de produse. Prin urmare, fiecare utilizator va implementa un mecanism de evaluare și urmărire a modului de utilizare a produsului lor pentru a asigura că fiecare produs este utilizat într-o manieră corespunzătoare și rezonabilă și cu bună credință.