

COPYRIGHT © Hangzhou EZVIZ Software Co., Ltd. ALL RIGHTS RESERVED.

Any and all information, including, among others, wordings, pictures, graphs are the properties of Hangzhou EZVIZ Software Co., Ltd. (hereinafter referred to as "EZVIZ"). This user manual (hereinafter referred to as "the Manual") cannot be reproduced, changed, translated, or distributed, partially or wholly, by any means, without the prior written permission of EZVIZ. Unless otherwise stipulated, EZVIZ does not make any warranties, guarantees or representations, express or implied, regarding to the Manual.


### **About this Manual**

The Manual includes instructions for using and managing the product. Pictures, charts, images and all other information hereinafter are for description and explanation only. The information contained in the Manual is subject to change, without notice, due to firmware updates or other reasons. Please find the latest version in the EZVIZ™ website (<http://www.ezviz.com>).

### **Revision Record**

New release – January, 2022

### **Trademarks Acknowledgement**

EZVIZ™, ™, and other EZVIZ's trademarks and logos are the properties of EZVIZ in various jurisdictions. Other trademarks and logos mentioned below are the properties of their respective owners.

### **Legal Disclaimer**

TO THE MAXIMUM EXTENT PERMITTED BY APPLICABLE LAW, THE PRODUCT DESCRIBED, WITH ITS HARDWARE, SOFTWARE AND FIRMWARE, IS PROVIDED "AS IS", WITH ALL FAULTS AND ERRORS, AND EZVIZ MAKES NO WARRANTIES, EXPRESS OR IMPLIED, INCLUDING WITHOUT LIMITATION, MERCHANTABILITY, SATISFACTORY QUALITY, FITNESS FOR A PARTICULAR PURPOSE, AND NON-INFRINGEMENT OF THIRD PARTY. IN NO EVENT WILL EZVIZ, ITS DIRECTORS, OFFICERS, EMPLOYEES, OR AGENTS BE LIABLE TO YOU FOR ANY SPECIAL, CONSEQUENTIAL, INCIDENTAL, OR INDIRECT DAMAGES, INCLUDING, AMONG OTHERS, DAMAGES FOR LOSS OF BUSINESS PROFITS, BUSINESS INTERRUPTION, OR LOSS OF DATA OR DOCUMENTATION, IN CONNECTION WITH THE USE OF THIS PRODUCT, EVEN IF EZVIZ HAS BEEN ADVISED OF THE POSSIBILITY OF SUCH DAMAGES.

TO THE MAXIMUM EXTENT PERMITTED BY APPLICABLE LAW, IN NO EVENT SHALL EZVIZ'S TOTAL LIABILITY FOR ALL DAMAGES EXCEED THE ORIGINAL PURCHASE PRICE OF THE PRODUCT.

EZVIZ DOES NOT UNDERTAKE ANY LIABILITY FOR PERSONAL INJURY OR PROPERTY DAMAGE AS THE RESULT OF PRODUCT INTERRUPTION OR SERVICE TERMINATION CAUSED BY: A) IMPROPER INSTALLATION OR USAGE OTHER THAN AS REQUESTED; B) THE PROTECTION OF NATIONAL OR PUBLIC INTERESTS; C) FORCE MAJEURE; D) YOURSELF OR THE THIRD PARTY, INCLUDING WITHOUT LIMITATION, USING ANY THIRD PARTY'S PRODUCTS, SOFTWARE, APPLICATIONS, AND AMONG OTHERS.

REGARDING TO THE PRODUCT WITH INTERNET ACCESS, THE USE OF PRODUCT SHALL BE WHOLLY AT YOUR OWN RISKS. EZVIZ SHALL NOT TAKE ANY RESPONSIBILITIES FOR ABNORMAL OPERATION, PRIVACY LEAKAGE OR OTHER DAMAGES RESULTING FROM CYBER ATTACK, HACKER ATTACK, VIRUS INSPECTION, OR OTHER INTERNET SECURITY RISKS; HOWEVER, EZVIZ WILL PROVIDE TIMELY TECHNICAL SUPPORT IF REQUIRED. SURVEILLANCE LAWS AND DATA PROTECTION LAWS VARY BY JURISDICTION. PLEASE CHECK ALL RELEVANT LAWS IN YOUR JURISDICTION BEFORE USING THIS PRODUCT IN ORDER TO ENSURE THAT YOUR USE CONFORMS TO THE APPLICABLE LAW. EZVIZ SHALL NOT BE LIABLE IN THE EVENT THAT THIS PRODUCT IS USED WITH ILLEGITIMATE PURPOSES.

IN THE EVENT OF ANY CONFLICTS BETWEEN THE ABOVE AND THE APPLICABLE LAW, THE LATTER PREVAILS.

# Cuprins

<b>Prezentare generală</b> .....	<b>1</b>
1. Conținutul pachetului .....	1
2. Noțiuni de bază .....	1
<b>Configurare</b> .....	<b>2</b>
1. Obțineți aplicația EZVIZ .....	2
2. Porniți senzorul de apă.....	2
3. Adăugați senzorul de apă .....	3
<b>Instalare</b> .....	<b>5</b>
<b>Operațiuni în aplicația EZVIZ</b> .....	<b>6</b>
1. Pagina principală.....	6
2. Setări .....	6

# Prezentare generală

## 1. Conținutul pachetului



Senzor de apă (1 buc.)



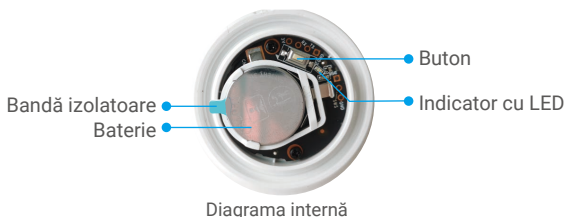
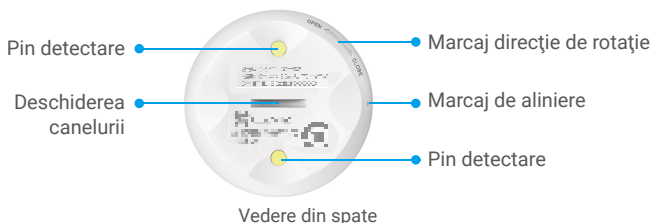
Informații de reglementare (1 buc.)



Ghid de pornire rapidă (1 buc.)

## 2. Noțiuni de bază

După ce senzorul de apă este plasat în zona desemnată, senzorul de apă va fi declanșat atunci când nivelul apei atinge peste 0,5 mm. În același timp, gateway-ul EZVIZ conectat va trimite o alarmă sonoră și luminoasă, iar aplicația EZVIZ va primi, de asemenea, notificarea de alarmă. Puteți verifica starea de securitate a dispozitivului pe EZVIZ APP.



Nume	Descriere
Buton	Apăsați și mențineți apăsat butonul timp de 5 secunde, senzorul de apă va reporni, după care va intra în modul de adăugare a dispozitivului.
Indicator cu LED	<ul style="list-style-type: none"><li>• <b>Albastru intermitent rapid:</b> Intră în modul de adăugare a dispozitivului.</li><li>• <b>Albastru intermitent rapid și apoi oprit:</b> Adăugat la Gateway cu succes, sau eșuat.</li><li>• <b>Albastru intermitent rapid și apoi se stinge după 180 de secunde:</b> Nu există niciun răspuns pentru adăugarea dispozitivului, sistemul se va decupla automat.</li><li>• <b>Este albastru, timp de 1 secundă și apoi se oprește:</b> Dispozitivul va porni sau va trebui să apăsați butonul 1 dată.</li></ul>

# Configurare

## Urmați pașii pentru a configura detectorul dvs.:

1. Obțineți aplicația EZVIZ și conectați-vă la contul aplicației EZVIZ.
2. Porniți senzorul de apă.
3. Adăugați senzorul de apă la contul dvs. EZVIZ.

## 1. Obțineți aplicația EZVIZ

1. Conectați telefonul mobil la Wi-Fi (sugerat).
2. Descărcați și instalați aplicația EZVIZ căutând „EZVIZ” în App Store sau Google Play™.
3. Lansați aplicația și înregistrați un cont de utilizator EZVIZ.

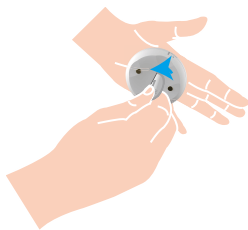


- i** Dacă ați folosit deja aplicația, asigurați-vă că este cea mai recentă versiune. Pentru a afla dacă este disponibilă o actualizare, accesați magazinul de aplicații și căutați "EZVIZ".

## 2. Porniți senzorul de apă

### Pasul 1 Scoateți capacul din spate

Scoateți capacul din spate al senzorului de apă rotindu-l în sens invers acelor de ceasornic cu unelte pentru prelucrarea tablei (cum ar fi o monedă cu grosimea mai mică de 2 mm), așa cum se arată în figura de mai jos.



- i** • Este recomandat să îndreptați unealta către canelură, aplicând presiune și apoi să-o rotiți sau să țineți senzorul de apă în mâini și să-l apăsați, iar apoi să-l răsușiți, cu ajutorul palmei.

### Pasul 2 Îndepărtați banda izolatoare

Scoateți banda de izolație a bateriei așa cum se arată în figura de mai jos.



- i** • Dacă trebuie să înlocuiți bateria, vă rugăm să achiziționați una de tip CR2032 210mAh.  
• Când înlocuiți bateriile, vă rugăm să introduceți cu partea pozitivă orientată în sus.  
• Păstrați-vă mâinile uscate și curate atunci când atingeți placa de circuit.

### 3. Adăugați senzorul de apă

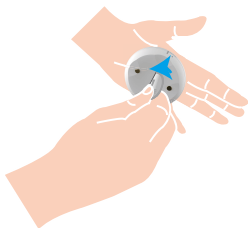
- i** Senzorul de apă trebuie utilizat împreună cu EZVIZ Zigbee Smart Gateway (denumit în continuare „gateway”). Vă rugăm să adăugați gateway-ul la EZVIZ Cloud, să consultați manualul de utilizare al gateway-ului, apoi să adăugați senzorul de apă la gateway.

#### Prima metodă: Adăugați prin scanarea codului QR

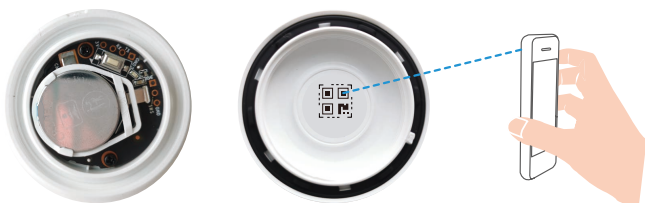
1. Conectați-vă la contul dvs. prin intermediul aplicației EZVIZ, atingeți pictograma de adăugare a dispozitivului și apoi va fi afișată interfața de scanare a codului QR.



2. Scoateți capacul din spate al senzorului de apă rotindu-l în sens invers acelor de ceasornic cu unelte pentru prelucrarea tablei (cum ar fi o monedă cu grosimea mai mică de 2 mm), așa cum se arată în figura de mai jos. Este recomandat să îndreptați unealta către canelură, aplicând presiune și apoi să-o rotiți sau să țineți senzorul de apă în mâini și să-l apăsați, iar apoi să-l răsuciți, cu ajutorul palmei.

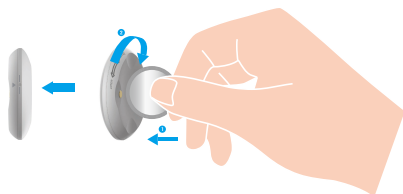


3. Scanați codul QR de pe partea interioară a capacului sau din manualul de utilizare, apoi adăugați senzorul de apă la gateway.



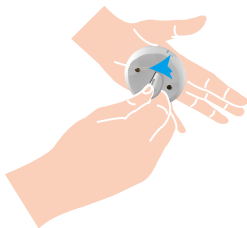
4. Adăugați senzorul de apă la gateway, urmând expertul din aplicație.
5. Rotiți strâns capacul din spate al senzorului de apă în sensul acelor de ceasornic, până ce marcajul de aliniere ► de pe capacul din spate este aliniat cu marcajul ◯ de pe capacul din față.

- i** Când rotiți capacul din spate al senzorului de apă, introduceți moneda în canelură și apăsați-o, iar apoi rotiți-o.

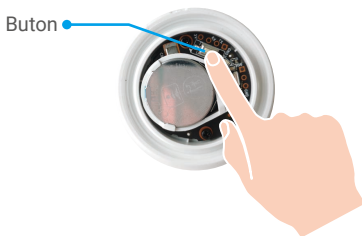


## Metoda a doua: Adăugați de Gateway

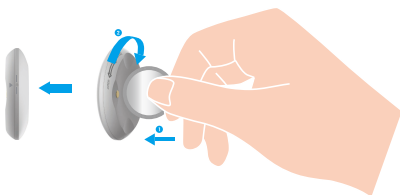
- i** Când conectați senzorul de apă la gateway, plasați senzorul de apă cât mai aproape de gateway.
1. Faceți gateway-ul să intre în modul de adăugare a dispozitivului, conform instrucțiunilor din manualul de utilizare al gateway-ului.
  2. Scoateți capacul din spate al senzorului de apă rotindu-l în sens invers acelor de ceasornic cu unelte pentru prelucrarea tablei (cum ar fi o monedă cu grosimea mai mică de 2 mm), așa cum se arată în figura de mai jos. Este recomandat să îndreptați unealta către canelură, aplicând presiune și apoi să-o rotiți sau să țineți senzorul de apă în mâini și să-l apăsați, iar apoi să-l răsuciți, cu ajutorul palmei.



3. Apăsați și mențineți apăsat butonul senzorului de apă timp de 5 secunde, după care senzorul de apă intră în modul de adăugare a dispozitivului.



4. Când indicatorul senzorului de apă clipește rapid în albastru și apoi se stinge, acest lucru reprezintă faptul că senzorul de apă a fost adăugat cu succes la gateway.
5. După ce senzorul de apă este adăugat cu succes, rotiți capacul din spate al senzorului în sensul acelor de ceasornic, pentru a-l strânge, până ce acesta atinge marcajul de aliniere ► și este aliniat cu marcajul ◯ de pe capacul din față.



# Instalare

Senzorul de apă poate fi plasat pe orice suprafață plană a toaletei, verandă, bucătărie, depozit și etc.

- Vă rugăm să instalați senzorul de apă în zonele predispuse la scurgeri de apă.
- Nu instalați senzorul de apă în locuri în care a avut loc o inundație.
- Nu instalați senzorul de apă în locuri tranzitate de oameni, pentru a evita dezastrele.
- Nu instalați senzorul de apă într-un mediu cu corozivitate sau câmpuri magnetice intense.
- Pentru a evita ingerările accidentale sau alte riscuri, țineți senzorul de apă departe de accesul bebelușilor și al copiilor, atunci când este utilizat.
- Se recomandă ca distanța dintre senzorul de apă și gateway să fie mai mică de 20 m. Dacă există pereți între ele, pereții nu trebuie să fie mai mari de 2.
- Dacă aveți o casă cu suprafață mare, vă rugăm să cumpărați două sau mai multe dispozitive EZVIZ, pentru un efect de utilizare sporit.



# Operațiuni în aplicația EZVIZ

- i** Interfața aplicației poate fi diferită din cauza actualizării versiunii, iar interfața aplicației pe care ați instalat-o pe telefon va prevala.

## 1. Pagina principală

Lansați aplicația EZVIZ, deschideți pagina de pornire a gateway-ului aferent, puteți gestiona detectorul după cum este necesar pe pagină.

Log (Conectare)	Jurnalul de detecție al detectorului.
-----------------	---------------------------------------

## 2. Setări

Parametru	Descriere
Device Name (Nume dispozitiv)	Personalizați numele dispozitivului dvs.
Emergency Button (Buton de urgență)	Când este activat, dispozitivul va trece la modul de apel de urgență, iar butonul original de armare și dezarmare vor fi dezactivate.
Related Devices (Dispozitive conexe)	Puteți vedea gatewayul conectat la detector.
Device Information (Informații despre dispozitiv)	Aici puteți vedea informațiile despre dispozitiv.
Share (Distribuire)	Partajați dispozitivul.
Delete Device (Ștergere dispozitiv)	Atingeți pentru a șterge detectorul din EZVIZ Cloud.