

---

# **Ghid rapid pentru înregistratoare video de rețea - NVR**

---

Version: V1.04

RO: 200907.v0.1

Vă mulțumim că ați cumpărat produsul nostru. Contactați distribuitorul local dacă aveți întrebări sau feedback. Nici o parte a acestui manual nu poate fi copiată, reprodusă, tradusă sau distribuită sub nicio formă sau prin orice mijloc fără acordul prealabil în scris al companiei noastre. Conținutul acestui manual poate fi modificat fără notificare prealabilă. Nicio declarație, informație sau recomandare din acest manual nu constituie garanție formală de niciun fel, exprimată sau implicată.

## Informații de siguranță

Citiți cu atenție instrucțiunile înainte de a începe instalarea și operarea.

- Instalarea și întreținerea trebuie efectuate de personal calificat.
- Acest dispozitiv este un produs din clasa A și poate provoca interferențe radio. Luați măsuri dacă este necesar.
- Deconectați alimentarea înainte de instalare și conectarea cablului. Purtați mănuși antistatice în timpul instalării. Utilizați bateria recomandată de producător. Utilizarea necorespunzătoare sau înlocuirea bateriei poate cauza riscul de explozie. Eliminați bateria uzată conform reglementărilor locale sau instrucțiunilor producătorului bateriei. Nu aruncați niciodată bateria în foc.
- Dispozitivul este destinat exclusiv utilizării în interior. Asigurați un mediu de funcționare adecvat, inclusiv temperatura, umiditatea, sursa de alimentare și protecția împotriva trăsnetului. Dispozitivul trebuie să fie întotdeauna împământat corespunzător. Păstrați dispozitivul de praf, vibrații excesive, lichide de orice fel și radiații electromagnetice puternice. Nu stivați dispozitivele. O întrerupere bruscă a energiei poate cauza deteriorarea dispozitivului sau pierderea datelor.
- Luați măsurile necesare pentru a asigura securitatea datelor și pentru a vă proteja de atacul de rețea și hacking (atunci când sunteți conectat la Internet).

## Respectarea reglementărilor

### Declarație FCC

Acest dispozitiv respectă partea 15 din regulile FCC. Funcționarea este supusă următoarelor două condiții: (1) acest dispozitiv nu poate provoca interferențe dăunătoare și (2) acest dispozitiv trebuie să accepte orice interferențe permise, inclusiv interferențe care pot provoca o funcționare nedorită.

Atenție: Utilizatorul este avertizat că modificările sau modificările care nu sunt aprobate în mod expres de partea responsabilă de conformitate ar putea anula autoritatea utilizatorului de a utiliza echipamentul.

NOTĂ: Acest echipament a fost testat și s-a constatat că respectă limitele pentru un dispozitiv digital de clasă A, în conformitate cu partea 15 din regulile FCC. Aceste limite sunt concepute pentru a oferi o protecție rezonabilă împotriva interferențelor dăunătoare atunci când echipamentul este utilizat într-un mediu comercial. Acest echipament generează, utilizează și poate radia energie de frecvență radio și, dacă nu este instalat și utilizat în conformitate cu manualul de instrucțiuni, poate provoca interferențe dăunătoare comunicațiilor radio. Funcționarea acestui echipament într-o zonă rezidențială poate provoca interferențe dăunătoare, caz în care utilizatorul va trebui să corecteze interferențele pe cheltuiala sa.

## Directivă LVD/EMC



Acest produs respectă Directiva Europeană de joasă tensiune 2014/35 / UE și Directiva EMC 2014/30 / UE.

## Directivă DEEE–2012/19/EU



Produsul la care se referă acest manual este acoperit de Directiva privind deșeurile de echipamente electrice și electronice (DEEE) și trebuie eliminat în mod responsabil.

## Directivă baterii-2013/56/EC



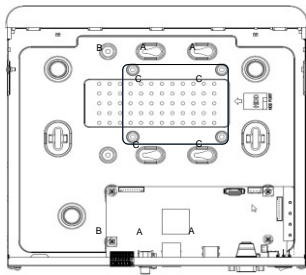
Bateria din produs este conformă cu Directiva europeană a bateriei 2013/56 / CE. Pentru o reciclare adecvată, returnați bateria furnizorului dvs. sau la un punct de colectare desemnat.

## ▶ IP implicit, nume de utilizator și parolă

- Adresă IP implicită: **192.168.1.30**
- Numele de utilizator implicit al administratorului: **admin**
- Parola de administrator implicită: **123456** (destinat numai pentru prima conectare și ar trebui schimbată cu alta parolă mai complexă cu cel puțin 8 caractere, inclusiv litere mari și mici, cifre și simboluri pentru securitate)

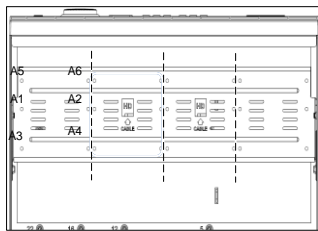
## ▶ Instalarea discului

**Atenție:** Deconectați alimentarea înainte de instalare. Utilizați mănuși antistatice sau brățară pe toată durata instalării.



Găurile pentru șuruburi sunt pentru utilizări diferite:

- A: Pentru HDD de 3,5 "cu 4 găuri de șurub.
- A și B: Pentru HDD de 3,5 "cu 6 găuri de șurub.
- C: Pentru HDD de 2,5 ".

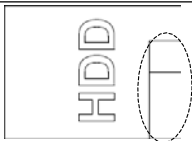


- A1~ A4: Pentru HDD de 3,5 "cu 4 găuri de șurub.
- A1~A6: Pentru HDD de 3,5 "cu 6 găuri pentru șuruburi.

Notă:

- Cele trei linii punctate ilustrare împart patru seturi de găuri pentru șuruburi. Nu instalați peste linii.
- Un NVR cu 8 HDD are două plăci de montare. Scoateți placa

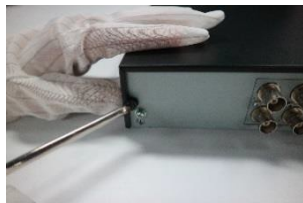
, fixați toate discurile pe plăcile de montare, apoi fixați plăcile de montare în dispozitiv.



Liniile punctate indică partea conexiunii cablului (poate varia în funcție de dispozitiv). Asigurați-vă că discul este orientat spre partea corectă de instalare.

Alegeți o opțiune după caz. Folosiți o șurubelniță 1 # sau 2 # după cum este necesar. Toate fotografiile sunt doar pentru ilustrare.

## ▶ 1 sau 2 instalare HDD



1. Slăbiți șuruburile de pe panoul din spate și de pe ambele părți. Scoateți capacul.



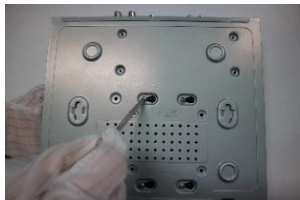
2. Conectați cablurile de date alimentare la hardisk



3. Slăbiți șuruburile de pe disc la și jumătate



4. Glisați discul în orificiile șuruburilor.



5. Strângeți șuruburile.



6. Conectați cablul de alimentare la placa de bază.



7. Conectați cablul de date la placa de bază.

7. Puneți capacul la loc și strângeți șuruburile.

## ▶ Instalare HDD în carcase de 4 sau 8 unități



1. Loosen screws on the rear panel.



2. Apăsați cu degetele mari și glisați  
Pentru a deschide capacul



3. Slăbiți șuruburile de pe ambele părți. 4. Scoateți placa de montare.



5. Fixați discurile pe placa de  
montare și strângeți  
șuruburile.



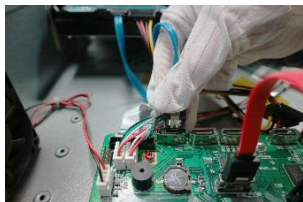
6. Așezați placa de montare la  
loc.



7. Strângeți șuruburile de pe ambele părți pentru a fixa placa.



8. Conectați cablurile de alimentare și de date la disc.



9. Conectați cablul de date la placa de bază.



10. Puneți capacul la loc. Strângeți șuruburile de pe panoul din spate.

## Luați consola de montare ca în exemplu



1. Identificați stânga și dreapta



2. Fixați discul pe suport



**3. Alegeți modalitatea adecvată de detașare a panoului frontal.**



Slăbiți șuruburile pentru a desprinde panoul frontal.



Apăsați zăvoarele de pe ambele părți pentru a desprinde panoul frontal.



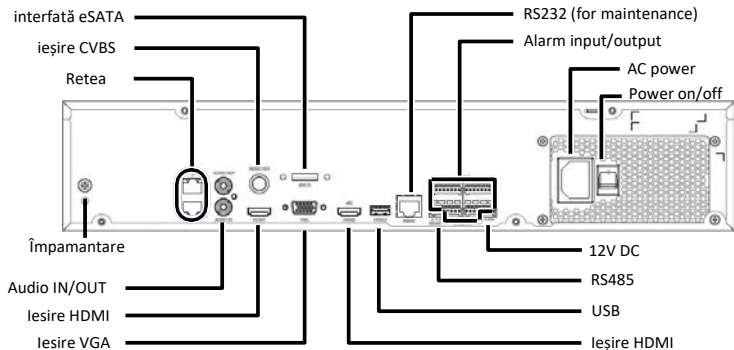
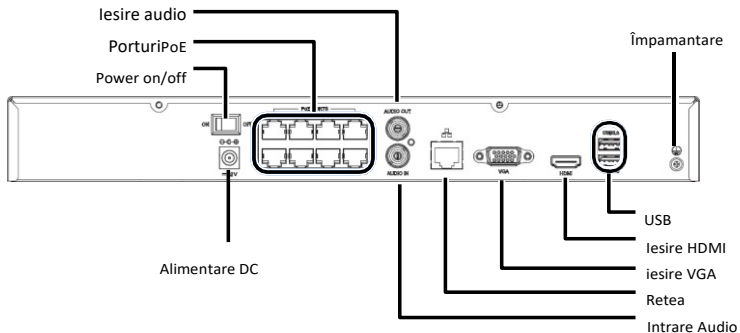
**4. Aliniați discul cu slotul, introduceți și împingeți ușor până când se fixează în poziție.**



**5. Instalați toate discurile în același mod și apoi instalați panoul frontal.**

## **▶ Porturi, interfețe și LED-uri**

Porturile, interfețele, conectorii, comutatorul de pornire / oprire și indicatoarele LED pot varia în funcție de modelul dispozitivului. Vezi următoarele două exemple.




LED	Descriere
PWR(Power)	Aprins: conectat la alimentare.
RUN(Operation)	<ul style="list-style-type: none"> <li>• Pornit: Normal.</li> <li>• Clipește: În funcțiune.</li> </ul>
NET(Network)	Aprins: conectat la rețea.
GUARD(Arming)	Aprins: Armarea este activată
IR	<ul style="list-style-type: none"> <li>• Aprins: Activat pentru telecomandă.</li> <li>• Clipește: Autentificarea codului dispozitivului.</li> </ul>
ALM(Alarm)	Aprins: A apărut o alarmă.
CLOUD	Aprins: Conectat la serviciul de cloud.
HD(Hard disk)	<p>Un singur LED HD:</p> <ul style="list-style-type: none"> <li>• Aprins: Fără disc; sau discul este anormal.</li> <li>• Clipește: Citirea sau scriere a datelor.</li> <li>• Un LED HD pentru fiecare disc:</li> <li>• Verde constant: Normal.</li> <li>• Clipește verde: Citirea sau scrierea datelor.</li> <li>• Roșu constant: Anormal.</li> <li>• Clipește roșu: Reconstruirea matricei.</li> </ul>

## Pornire

Verificați instalarea și conexiunea cablului sunt corecte. Conectați-vă la alimentare și apoi porniți comutatorul de pornire / oprire (dacă este cazul). Urmați expertul pentru a finaliza configurarea de bază după pornirea NVR.

## Vizualizare live

Faceți clic pe Meniu> Camera> Camera. Camerele descoperite sunt listate.  Faceți clic pentru a adăuga o cameră. Pentru a căuta un segment de rețea, faceți clic pe Căutare. Dacă se adaugă o cameră, dar videoclipurile live nu sunt disponibile, verificați conexiunea la rețea și asigurați-vă că numele de utilizator și parola corecte ale camerei sunt setate în sistem. Modificați dacă este necesar.

## Redare

Faceți clic dreapta pe o fereastră de previzualizare și apoi alegeți **Redare** pentru a vizualiza videoclipurile înregistrate în ziua curentă. Un interval de înregistrare 24/7 este activat și poate fi editat din **Meniu> Stocare> Înregistrare**.

## Accesați utilizând un browser web

Accesați NVR utilizând un browser Web (de exemplu, Internet Explorer) de pe un computer conectat.

1. Introduceți adresa IP a NVR-ului în bara de adrese și apăsați **Enter**. Instalați pluginul solicitat. Închideți toate browserele web când începe instalarea.
2. Deschideți browserul Web și conectați-vă cu numele de utilizator și parola corectă.

## Acces din aplicația mobilă

Scanați codul QR de pe dispozitivul NVR pentru a descărca aplicația mobilă. Instalați aplicația și creați un cont cloud. Utilizați aplicația pentru a scana din nou codul QR pentru a adăuga NVR-ul. Și apoi vă puteți accesa NVR-ul de pe telefonul mobil oricând și oriunde.

**Notă:** Asigurați-vă că NVR-ul dvs. este conectat la un router cu conexiune la Internet. Dacă aplicația nu este disponibilă scanând codul QR, vă rugăm să contactați distribuitorul local.

## Opre

Utilizați meniul **Închidere** în loc să deconectați alimentarea sau să opriți comutatorul de pornire / oprire. O întrerupere bruscă a alimentării poate provoca deteriorarea dispozitivului și pierderea datelor.